

## Das Dunc DX-Profil

Die Anleitung wurde von „Cupra“ erstellt!

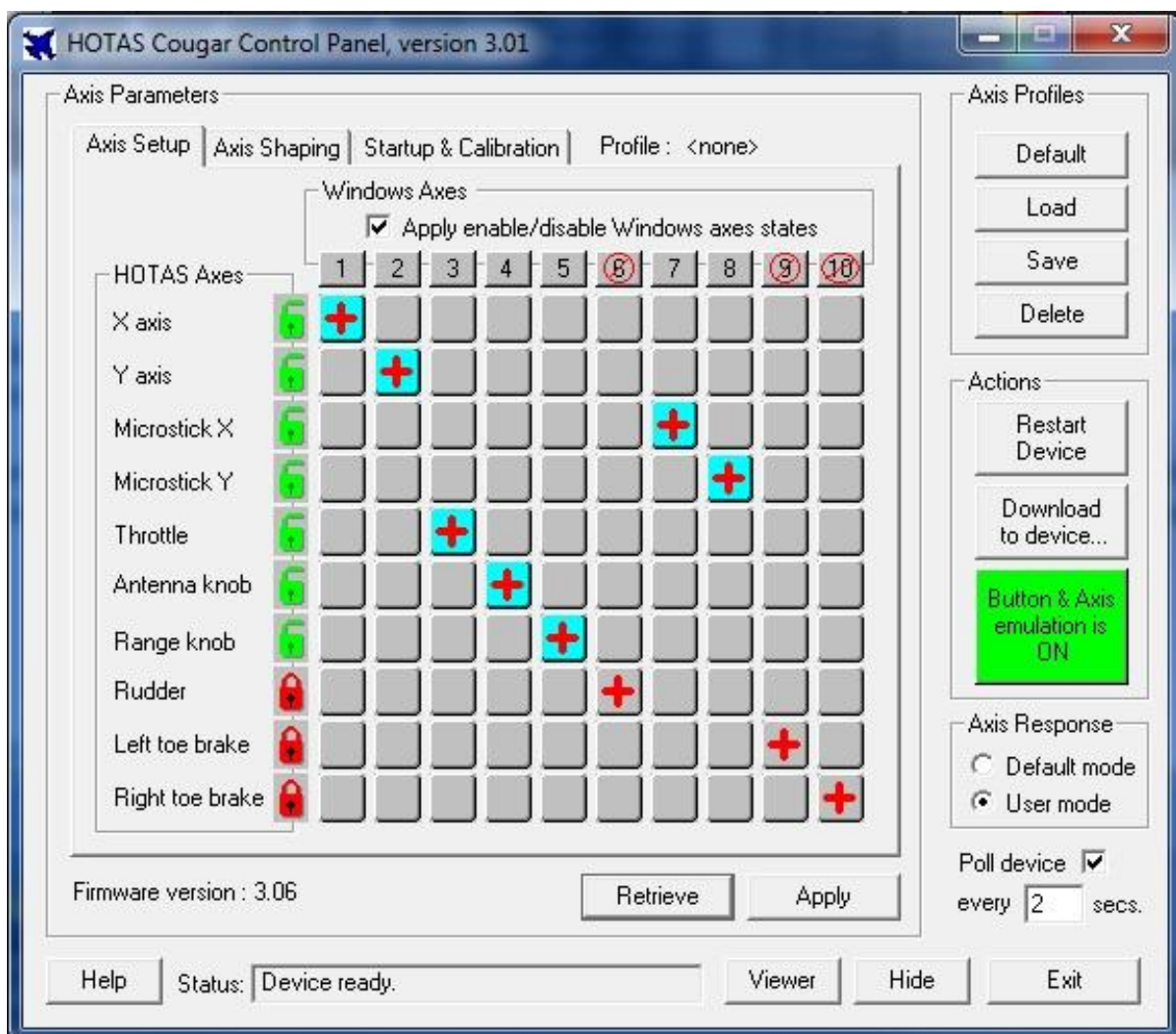
Teil: 1 umfaßt die Anleitung zur Installation des „Cougar“ in Win7 / 64bit und wurde hier nicht aufgenommen / weggelassen.

### Teil: 2

Sollte das gemacht sein, macht euch am besten einen neuen Ordner den ihr jederzeit wieder findet. Im BMS Ordner unter /user/Joystick/cougar/Dunc\_DX findet ihr jede Menge Dateien welche ihr entweder dort lassen könnt oder sie zur besseren Übersicht in den neuen Ordner kopieren. Was davon ihr macht ist euch selber überlassen. Das wichtigste sind jedenfalls mal 3 Dateien:

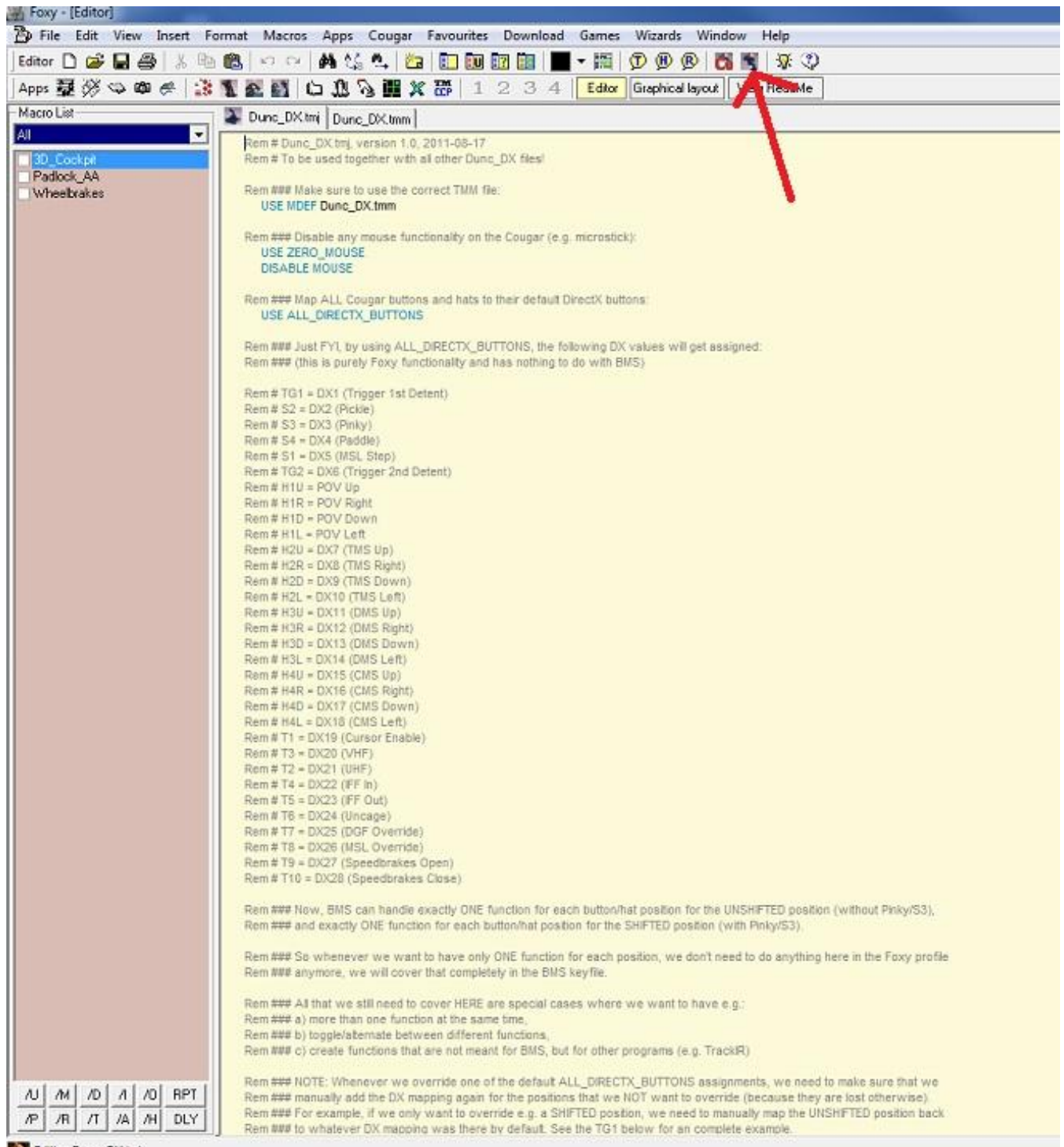
- Dunc\_DX.tmm
- Dunc\_DX.tmj
- Dunc\_DX.key

Danach öffnet ihr mal euer HOTAS Cougar Control Panel:



Hier bitte darauf achten dass vor allem die X- und Y-Achsen offen und zugewiesen sind, ebenso der Ministick, Schubregler, Antenna-, und Range-Regler. Weiteres muss rechts die Achsenemulation auf ON sein. Alles was Pedale betrifft hab ich ausgeschaltet, da ich die Saitek USB Dinger verwende und die weder am HOTAS angeschlossen sind noch darüber programmiert werden (dadurch blockiert ihr euch 3 Achsen weniger).

Danach startet ihr Foxy und ladet die 2 Joystick-Files. Die Makro-Datei müsste er automatisch mit Laden. Anschließend einfach mal das File auf den Stick runter laden (roter Pfeil)



Im Anschließendenden Test-Feld werden wie bereits gesagt zum Großteil keine Angaben angezeigt da es sich ja um DX-Befehle handelt.

Anschließend öffnet ihr eure Falcon BMS.cfg mit einem Editor oder was auch immer. Sucht folgende Zeile:

**set g\_bHotasDgfSelfCancel**

Normalerweise sollte der Wert dafür 0 sein, wenn dem so ist setzt es auf 1. Danach sucht ihr folgende Zeile:

**set g\_nHotasPinkyShiftMagnitude**

und kontrolliert ob der Wert auch auf 256 (Standartwert) ist. Ist dem nicht so, bitte dahingehend ändern. Anschließend nehmt ihr die Dunc\_DX.key Datei und kopiert sie in euren Config-Ordner. Startet danach BMS und wählt als Keyfile bitte die Dunc\_DX aus. Anschliessend geht ihr ins Advanced Controller-Menü und konfiguriert die Avionics-Control in etwa wie auf dem Bild.

**WICHTIG:** Der Cougar muss das 1. Gerät sein (erkennbar an der 0 hinter dem Namen). Stellt jetzt die entsprechenden Achsen ein. Wie ihr hier seht, haben die bei mir zum Teil komische Namen. Cursor X und Cursor Y heißen bei mir Toe Brake, allerdings bewegt sich da der Ministick. Spielt aber keine Rolle wie das heißt, solange die entsprechende Taste am Regler die Balken beim richtigen Namen bewegt. Antenna Elevation, Range und auch den Cursor stellt ihr hier ein. Den Stick und den Schub im Menü davor.



Wenn das alles erledigt ist, dann ist das Profil fertig geladen.

**ACHTUNG:** Im Setup vom BMS seht ihr auch hier die DX-Befehle nicht, das funktioniert wirklich nur im Spiel selber.

Weiter sind einige Tastaturkürzel nicht im KEY-File drinnen, so dass der eine oder andere Befehl nicht funktioniert. Hab zwar bisher erst einen einzigen gefunden den ich gern verwendet hab aber es könnten noch andere sein. Wie ihr einen Tastenbefehl einfügen könnt ohne dass ihr euch das Profil wieder zerballert erklär ich aber ein anders Mal

Im Anhang hab ich noch die Übersicht welcher Taster was macht.



## Dunc\_DX BMS TM HOTAS Cougar Layout, version 1.0, 2011-08-17

The *unshifted* layer (without holding Pinky/S3) provides a FULL realistic F16 HOTAS setup (except for the TRIM hat, which will be used as POV by default; TRIM is on the shifted layer). The *shifted* layer (with holding Pinky/S3) is used for additional BMS sim functionality.

Stick:	Throttle:
TG1: (n/a) Toggles 3D Cockpit / Padlock AA View	Cursor/T1: Cursor Enable Emergency Jettison
TG2: Fire Guns (n/a)	Radio/T2-T5: up: UHF Transmit down: VHF Transmit left: IFF Out / Comms Left right: IFF In / Comms Right up: AWACS Picture down: AWACS Declare left: (n/a) right: (n/a)
S1: Msl Step / Nosewheel Steering Refuel Door Toggle	Uncage/T6: Missile Uncage Throttle Idle Detent
S2: Weapon Pickle Trim Reset	Dogfight/T7-T8: left: SRM Override center: Cancel Override right: MRM Override all positions: (n/a)
S3: Pinky Switch (n/a)	Speedbrakes/T9-T10: left: Open Speedbrakes right: Close Speedbrakes all positions: (n/a)
S4: AP Override, Wheelbrakes Eject	
H1: POV Trim	
H2: all directions: TMS up: Look Closer Toggle down: AVTR Toggle left: HSI Mode Decrease right: HSI Mode Increase	
H3: all directions: DMS up: 3D Cockpit View down: 2D Cockpit View left: HUD Only View right: Orbit View	
H4: all directions: CMS up: HMS Brightness Up down: HMS Brightness Down left: Jammer Toggle right: Master Lights Toggle	